

MY  
Music

# 音乐之美——音乐艺术鉴赏

## 第3章 神通广大的天地之音——音乐功能

音乐功能——词义界定 3.1

3.2 音乐——审美层面功能

音乐——非审美层面功能 3.3

## 3.1 音乐功能——词义界定

- ◆ 经查阅，目前我国没有对“音乐功能”一词的直接解释。但对“功能”一词有明确解释，如《辞海》中将“功能”解释为“有特定结构的事物或系统在内部和外部的联系和关系中表现出来的特性和能力”，而《现代汉语词典》即将“功能”一词定义为“事物或方法所发挥的有利的作用”。
- ◆ **音乐功能可以理解为由各元素所构成的音乐和人类或社会或动植物相联系时所产生的关系中所表现出来的特性、能力和发挥出来的有利作用。**其中，音乐内部潜在的功能因素为客观条件，人音乐外部环境对音乐的需求为主观条件，音乐功能的最终实现受主观和客观条件的影响。



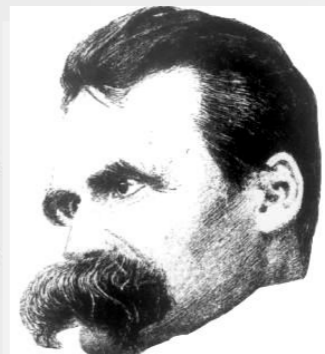
## 3.2 音乐——审美层面功能

### 3.2.1 精神愉悦——娱乐功能

◆ 在音乐审美层面的功能中娱乐功能是最重要且最具有普遍性的一种功能，它几乎是伴随着音乐的产生而存在的。

◆ 从古至今，音乐的娱乐功能从未被忽视且一直有着举足轻重的地位，在我国古代不管是宫廷音乐还是文人音乐或是民间音乐，其娱乐功能均有体现。而关于强调音乐娱乐功能的记载亦是不计其数，如荀子《乐论》，竹林七贤中的嵇康《琴赋》，欧阳修《书琴阮记后》。

◆ 时至今日，随着工作压力增大和艺术文化的发展，音乐已经成为人们娱乐生活中一个不可或缺的组成部分，在紧张的工作或学习之余，很多人会进行音乐艺术欣赏活动，使其审美需求得到满足、精神世界得到充实，从而身心愉悦。



没有音乐，  
生命是没有价值的。  
——尼采

名言

## 3.2 音乐——审美层面功能

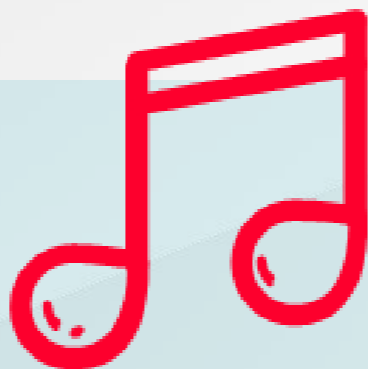
### 3.2.2 怡情养生——修身理性功能

- ◆ 若用哲学思维将音乐艺术功能的属性进行划分，则可分为“形而上者谓之道”和“形而下者谓之器”（《易经》）的双重属性，而**音乐艺术功能中的“修身理性”这一功能属于“形而上者谓之道”这一属性范畴。**
- ◆ 在我国古代，人们很早就对此功能引起了重视，早在《乐记·乐化篇》中就有：“致乐以治心，则易直子谅之心油然而生矣。易直子谅之心生则乐，乐则安，安则久，久则天，天则神”的记载，从中可以看出用音乐以养生及修身已经开始萌芽。
- ◆ 在我国的宗教发展中，音乐怡情养生、修身理性的功能更是得以体现，许多宗教之人擅乐、喜乐，其中以古琴音乐为之最。



## 3.2 音乐——审美层面功能

### 3.2.3 表情达意——抒发情感功能



◆ 在竞争日益激烈的社会发展中，人们有着各种不同的压力、需求和欲望，内心的情绪和情感需要通过多种途径宣泄和抒发出来，音乐便是途径之一。

◆ 早在《毛诗序》中就有记载，得知**音乐是人抒发内心情感的一种渠道，是人真情流露的一种表现，更是人情感表现的一种升华。**

◆ 人们通常通过或是创作或是欣赏或是弹奏或是歌唱等方式来找到音乐与内心的共鸣点而宣泄情绪和抒发情感，即**心情愉悦的时候**，会不由自主的选择创作、欣赏、弹奏或歌唱欢快的乐曲；

◆ **心情低落的时候**，则倾向于创作、欣赏、弹奏或歌唱悲伤的乐曲，使自我的情绪或情感得以宣泄和抒发并实现情感的对外交流。

## 3.2 音乐——审美层面功能

### 3.2.4 寓教于乐——审美教育功能

◆ **音乐的审美教育功能**是指人们通过进行音乐审美活动而受到其艺术及文化的熏陶和感染，在思想、认识、理想、文化、道德、审美和追求等方面得到一定的启发和提高，以达到美育的最终目的，从而有利于人的身心健康且对人的全面发展有极大的促进作用。

◆ 自古音乐的教育功能就受到了人们的重视和推崇，早在周代的贵族教育体系中就要求学生必须掌握六种基本才能，即**六艺：礼、乐、射、御、书、数**，其中乐排第二，可见音乐教育的地位。



“君子六艺”

## 3.2 音乐——审美层面功能

### 3.2.4 寓教于乐——审美教育功能

- ◆ 随着素质教育的提倡和推广，**音乐教育亦是被摆到了一个十分重要的位置**，无论是从初等教育至高等教育，还是从专业教育至通识教育，音乐教育成为了教育体系中不可缺少的一部分且相关教育日趋体系化。
- ◆ 学生通过受教育心理素质得以培养、创造性思维得以增强、人文素养得以提高、思维方式得以转换、审美水平得以提升、人格得以塑造，甚至是民族意识也能得以增强等。
- ◆ 更是有人注意到了**音乐教育在智力开发方面的功能**，将音乐教育融入早教当中，用以开发儿童智力，提高儿童想象力、记忆力、反应力等。由此可见，**音乐的审美教育功能有着非常大的价值和意义。**

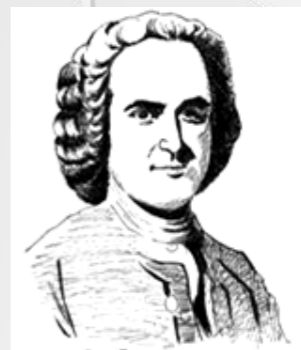




## 3.3 音乐——非审美层面功能

### 3.3.1 移风易俗——政治教化功能

- ◆ 音乐作为一种极富感染力的听觉艺术，能非常迅速的感染人的情绪，对人性情的陶冶和审美的培养有着很大的潜移默化的作用，对整个社会的精神风尚也具有非常大的影响力。同时，音乐作为一种意识形态，具有极强的社会属性，它蕴蓄着人内心的情感和思绪，往往可以折射社会而直接反映社会现实状况。
- ◆ 如此，**音乐的政治教化功能在很早以前就受到了统治阶级的重视并将其功能作用发挥得淋漓尽致。**在中国古代，统治阶级很早就开始用音乐这一工具来教化民众了，他们利用音乐对人心理的影响力，试图用“正乐”使民众服从统治，规范和制约人的行为。



音乐家的艺术不在于直接描绘形象，而在于把心灵置于这些对象能够在心灵里创造的情绪中去。

——卢梭

名言

## 3.3 音乐——非审美层面功能

### 3.3.1 移风易俗——政治教化功能

在周代，等级观念明确，在用乐上亦有着严格的规定。主要表现在乐队和歌舞两方面，如表所示。

官 职	乐队形式		歌舞队形式	
天 子	宫悬	东西南北排四面	八佾	列八行八列，64人
诸 侯	轩悬	排三面	六佾	列六行六列，36人（另有48人之说）
卿、大夫	判悬	排两面	四佾	列四行四列，16人（另有32人之说）
士	特悬	排一面	二佾	列二行二列，4人（另有16人之说）

## 3.3 音乐——非审美层面功能

### 3.3.1 移风易俗——政治教化功能

◆ 《论语·八佾》中的“八佾舞於庭，是可忍也，孰不可忍也！”是孔子对本应只能用四佾歌舞乐队形式的季氏打破规矩而直接使用天子歌舞乐队形式，即八佾，这一僭越行为的愤慨之语。

◆ **西周时期**，还有一种收集民歌的制度，即“**采风制度**”，其目的是通过收集民歌而了解真实民情以及广大人民对统治阶级的评价，并试图利用民歌这一工具更好地进行统治，《汉书·艺文志》中有相关记载。

◆ **音乐还能**为统治者歌功颂德以稳定和巩固政治环境，如具有史诗性的古典乐舞《大武》就是歌颂周武王灭商的丰功伟绩。

## 3.3 音乐——非审美层面功能

### 3.3.1 移风易俗——政治教化功能



吕德《马赛曲》浮雕

吕德于1836年完成具有史诗性的同名浮雕，以歌颂法国大革命。

◆ **音乐在社会变革中亦发挥着重要的作用**，许多优秀的音乐作品能鼓舞人心、唤醒人民的爱国和民族意识、燃起人民内心的勇敢和斗志，有着显著的政治功能，为革命取得成功推波助澜，如芬兰作曲家西贝柳斯所作的交响曲诗《芬兰颂》和法国作曲家鲁热·德·利尔所作的革命歌曲《马赛曲》。可见，**直入人心的音乐艺术有着强大且不容小视的政治教化功能。**

## 3.3 音乐——非审美层面功能

### 3.3.2 人神沟通——宗教功能

◆ 音乐的宗教功能是音乐非审美层面功能体系中的一个重要组成部分，是音乐精神层面意义的一大凸显。**音乐与宗教有着直接的联系，音乐可直接作用于宗教，宗教可丰富音乐的内涵，两者相互依存。**

◆ 美学家斯托洛维奇在其美学著作《审美价值的本质》和卓菲娅·丽莎亦在其著作《论音乐的特殊性》中都有提到。

◆ 音乐是宗教发展进程中不可或缺的一部分，宗教对音乐有着极强的需求性。



◆ **音乐的宗教功能主要表现在沟通人神、宣传教义和渲染气氛等几个方面。**

音乐起源于巫术的说法就是音乐沟通人神这一功能的一大体现，原始时期的人类通过音乐与天神沟通以求庇佑。

◆ 一般而言，宗教音乐的唱词具有极大传播宗教教义的功效，即有些是直接选自于经文，有些亦是赞扬教义的内容，如基督教中《赞美诗》的歌词源自《圣经》。而具有独特内涵的宗教音乐往往能给人以神圣的感觉，可以很好地渲染宗教气氛。

## 3.3 音乐——非审美层面功能

### 3.3.3 人心之药——治疗功能

- ◆ 音乐的治疗功能是指音乐通过对人心理的影响，可对人体的机能产生一定的作用，并对一些疾病有着直接或辅助的治疗功效，以帮助患者获得身心健康。
- ◆ 关于音乐的这一功能，早在我国先秦时期就已被发现且得到了一定运用，儒家经典音乐理论专著《乐记》中就有着许多相关的记载。
- ◆ 而今，音乐治疗已经受到了心理学和医学领域的广泛关注，且已经成为了一门体系化极强的交叉学科，并在治愈人类身心疾病方面发挥着重要的作用。



美国音乐治疗师Joanne Loewy尝试着将音乐麻醉引入手术治疗

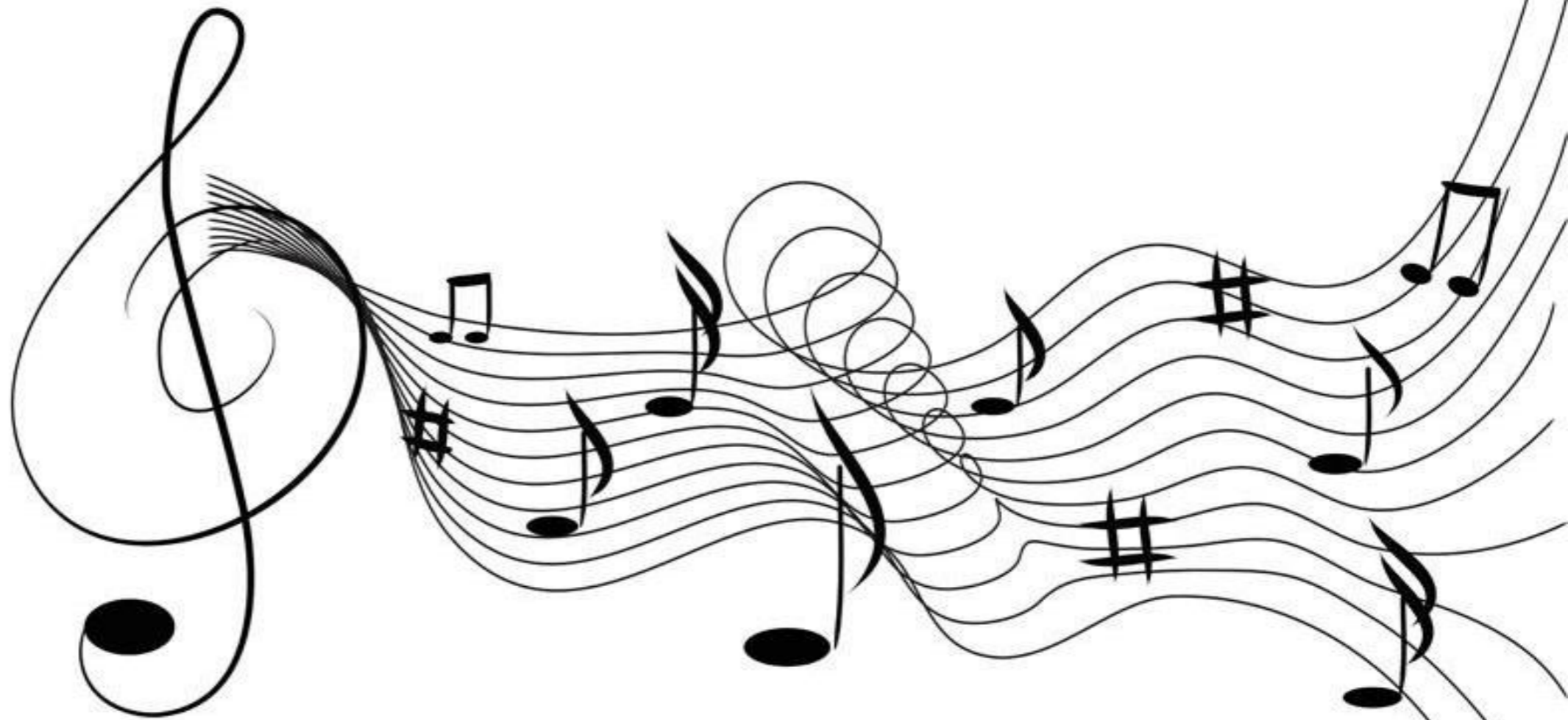
## 3.3 音乐——非审美层面功能

### 3.3.4 传递信息——认识功能



河南省偃师市缙氏镇布家村奶牛  
养殖场内少女“对牛弹琴”

- ◆ 音乐作为人类社会及生活的产物具有明显的认识功能，即音乐可以传递信息、传播文化，人们通过音乐欣赏或鉴赏活动认识自然、世界、历史、社会、民俗、人物等内容。音乐作为传递信息和传播文化的途径具有时代性、概括性、抽象性、生动性等特征。人们通过歌词可以迅速地捕捉到相关信息及文化，如陕西民歌《对花》的歌词。
- ◆ 以上提到的审美或非审美层面的所有功能都是作用于人的，它们的实现以听觉和审美为核心，且深受审美主体的影响，主要受审美主体的个人意识形态、人生体验和审美能力等方面的影响。
- ◆ 音乐功能的实现越来越普遍且范围越来越广。如音乐目前已经作为“饲料”和“肥料”用于动植物的养殖当中，且颇具成效，并有许多学者投入到此领域进行相关研究。



MY  
Music

**演讲完毕 谢谢观看**