

《美术鉴赏》

# 中国山水画鉴赏

---



# 目录

- 一、中国山水画发展概述
- 二、中国山水画形式构成的美学意蕴
- 三、中国经典山水画作品鉴赏与分析
- 四、云端看展



# 一、中国山水画发展概述



山水画，简称“山水”，描写山川自然景色为主体的绘画。在魏晋、南北朝已逐渐发展，但仍附属于人物画，作为背景的居多；隋唐始独立，如展子虔的设色山水，李思训的金碧山水，王维的水墨山水，王洽的泼墨山水等。

五代、北宋山水画大兴，作者纷起，如荆浩、关仝、李成、董源、巨然、范宽、许道宁、燕文贵、宋迪、王诜、米芾、米友仁的水墨山水，王希孟、赵伯驹、赵伯骕的青绿山水，南北竞辉，达到高峰，从此成为中国画中的一大画科。



元代山水画趋向写意，以虚带实，侧重笔墨神韵，开创新风；明清及近代，续有发展，亦出新貌。元四家“黄公望、王蒙、倪瓒、吴镇”的画风虽各有特点，但都是从五代董源、北宋巨然发展而来，重笔墨，尚意趣，画中结合书法诗文，是元代山水画主流，对明清两代影响很大。



富春山居图（剩山图）



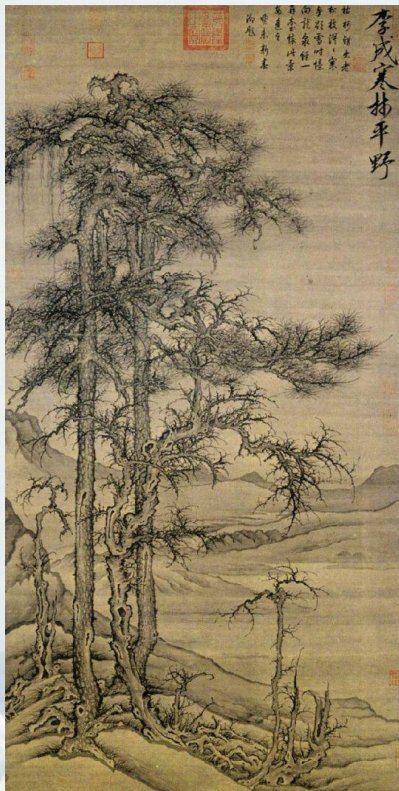
青卞隐居图



中国山水画不但是世界文化艺术的宝库之一，更是为华夏古今各民族的人们提供了云烟供养、修身养性的媒介。通过山水画，古代先民可以表达隐入山林、超凡脱俗的高古情志，当代今人则可以通过不同地域的风光表现美不胜收的景致，表达人生态度和追求。进而展现对山水人文精神的理解，诠释其在当代的现实意义。山水画中延续至今的“冲和平淡”以及“物我合一”的和谐境界，仍是山水画独具魅力的时代特征。

# 二、中国山水画形式构成的 美学意蕴





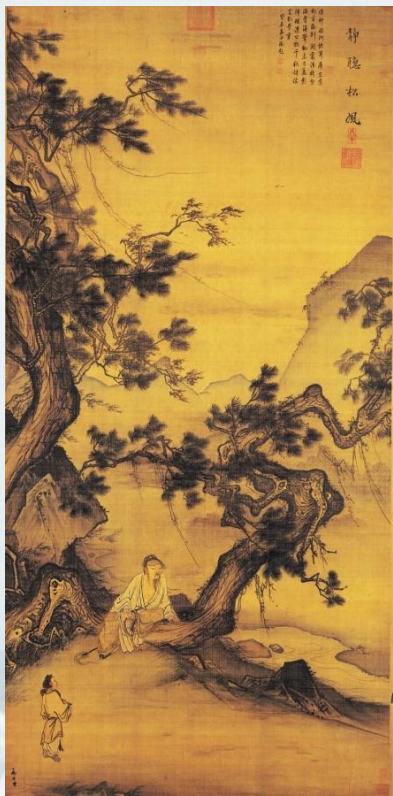
## （一）哲理、伦理的文化取向

绢本，图绘萧瑟的隆冬平野中，长松亭立，古柏苍虬，枝干交柯，老根盘结，河道曲折，似冰冻凝固，烟霭空蒙而至天际。《寒林平野图》中的松针，线条挺直，极具功力，所绘树枝，无论粗细，均呈弧曲形，将线条的力度发挥到了最大程度。树枝是弧曲的线，谓之“蟹爪”。充满力度的曲线，是中国画最优美的线条。

北宋李成《寒林平野图》







## （一）哲理、伦理的文化取向

图中绘一文士斜坐在一卧地松上，静听着山涧旁的松涛之声，近处绘一童子持扇侍立。文士在侧耳倾听，全神贯注，目略斜视，似乎在辨别松声之源，出神时不知拂尘已失落在地。文士几乎是袒胸露腹，显露出放逸不羁的个性。画上有理宗亲笔题的“静听松风”四字，题字下钤有“丙午”篆书阳文印，画的左下角款“臣马麟画”，右下方钤“缉熙殿宝”玺印。

南宋马麟《寒林平野图》



## （一）哲理、伦理的文化取向

### 南宋宗炳《画山水序》

宗炳字少文，擅长书法、绘画和弹琴，喜欢游山玩水，对山水之美有着更深刻和独特的认识，为他写《画山水序》奠定了基础。

《画山水序》是宗炳在其晚年时所作的，这时的他对山水画有了更成熟和深刻的认识。《画山水序》更像是一篇散文，而不是严谨的学术论文。



## （二）生命意识的形式符号

- 1、生命的形式
- 2、山性即我性、水性即我性
- 3、流转不息的四时山水



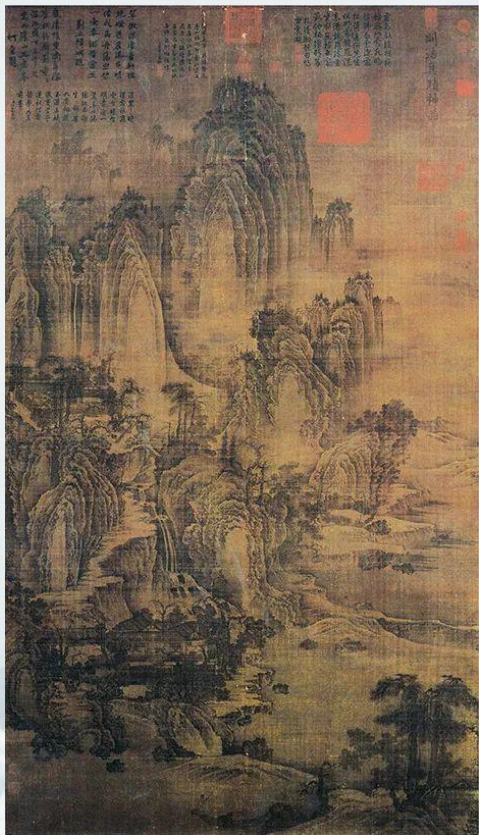
# 三、中国经典山水画作品 鉴赏与分析



## （一）唐代李思训《江帆楼阁图》

《江帆楼阁图》：绢本设色，描绘春天游人踏春的景象，以俯瞰的角度，将山、树、江水和游人融汇一处，江上泛舟、山中树木茂盛，游人穿梭其中。远景江水荡漾，几叶扁舟凌驾于万顷茫然之上，近景中江岸错落有致，桃、松、竹等树木郁郁葱葱，楼阁庭院在山石树木间若现。坡岸之上，两人正临水驻足，赏春抒怀；四人沿山上小路而来，主人骑马，三个仆人或引领，或挑担，或提物，前后簇拥而行。





## （二）五代、北宋的南北山水画派

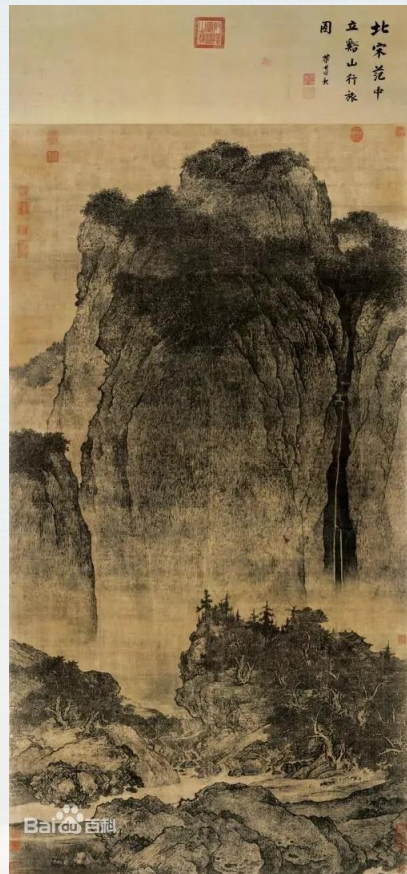
### 1、五代荆浩《匡庐图》：绢本水墨。

近景：一泓涧水，一叶扁舟，船夫撑篙正欲靠岸，似乎将观赏者带入画境。由石坡而上，山麓画有屋宇院落，竹篱树木环绕，屋后有石径抱危崖逶迤而上。崖下烟水苍茫，有长堤板桥，一人骑马观景，悠然自得。中景：两崖间瀑布喷泻而下，击石分涧，似闻其声。攀援而上，一桥横架于溪涧之巅，两边危壁，松柏参差，矗立入云。桥左方又一座林荫庭院，窗明几净，渐入佳境。远景：主峰兀立，两侧烟岚飘渺，诸峰如屏，相互映照；飞瀑直下，落入虚空。观者仿佛入画，一步一景，一望千里，万水千山，视觉强烈震撼。

## （二）五代、北宋的南北山水画派

### 2、北宋范宽《溪山行旅图》：绢本墨笔画。

巍峨高耸的山体，高山仰止，壮气夺人。山顶丛林茂盛，山谷一瀑如线，飞流百丈。山峰下巨岩突兀，林木挺直。画面前景溪水奔流，山径上一队运载货物的商旅缘溪行进，为幽静的山林增添了生气。范宽先以雄健、冷峻的笔力勾勒出山石峻峭刻削的边沿，后反复地用坚劲沉雄的中锋雨点（俗名芝麻皴）塑造出岩体的向背纹及质感。在轮廓和内侧加皴笔时，沿边留出少许空白，以表现山形的凹凸之感，入骨地刻画出北方山石如铁打钢铸般坚不可摧的风骨。整幅面墨色凝重、浑厚，涌出一股强烈的雄壮逼人之气势，给人以“如行夜山，黑中层层深厚”的审美感受。



## （二）五代、北宋的南北山水画派

### 3、五代董源《潇湘图》：设色绢本山水画。

图中表现南方山水，图绘一片湖光山色，山势平缓连绵，山峦多用披麻皴，以墨点渲染山峦之上的植被，平远的构图方式和近景中大片水域的结合，让画面有很强的空间感，更呈现出江南山水的迷蒙。山水之中又有人物渔舟其间，赋色鲜明，趣味横生，为寂静幽深的山林增添了无限生机。《潇湘图》被画史视为“南派”山水的开山之作，也是中国山水画史上代表性作品之一。





### （三）马远、夏圭截取式山水画

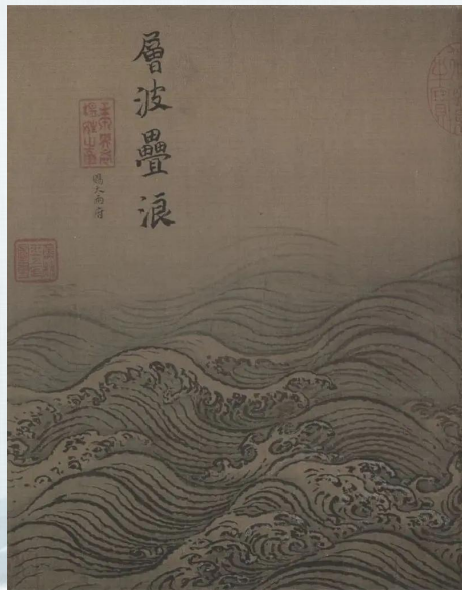


马远《水图之洞庭风细》

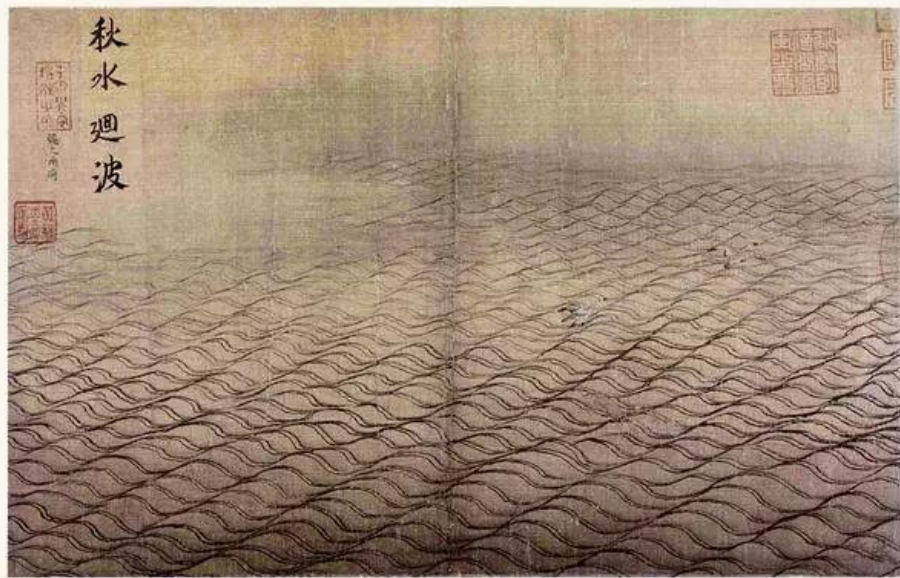
马远，擅画山水、人物、花鸟，笔力劲利阔略，皴法硬朗，树叶常用夹叶，树干浓重，多横斜之态。楼阁界画精工，且加衬染。喜作边角小景（只取山水之一角作画），世称“马一角”。马远对水观察入微，以及创造出来的形态美感和笔墨技能，图画意境，都令人拍案叫绝。本图为第二段，洞庭风细。春明景和的洞庭湖，湖风习习，波浪如鳞，涌向远方，浩瀚无际。



### (三) 马远、夏圭截取式山水画



马远《层波叠浪》



马远《水图·秋水回波》

## （四）元代王蒙《青卞隐居图》

王蒙，元朝画家。能诗文，工书法，尤擅画山水，得外祖父赵孟頫法。其画作写景稠密，繁复有序；笔法极尽变化，善用解索皴和枯墨点苔，表现山峦气象万千和文人情怀。

王蒙所作《青卞隐居图》对明清山水画影响甚大，仅次于黄公望，后人将其与黄公望、吴镇、倪瓒合称为“元四家”。



王蒙《青卞隐居图》

## （五）清代石涛《搜尽奇峰打草稿画卷》

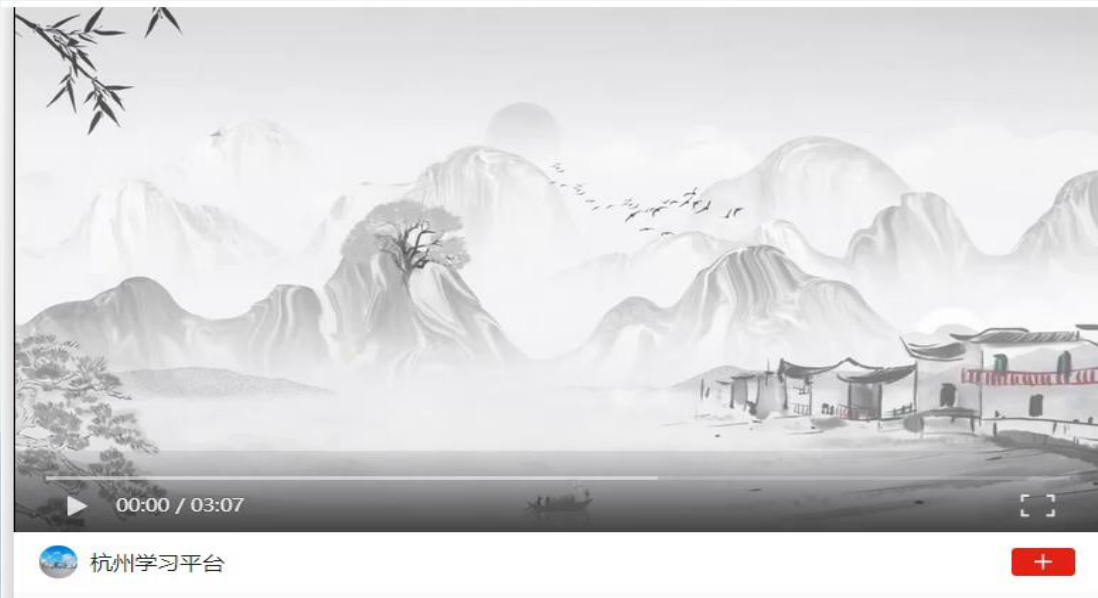
石涛《搜尽奇峰打草稿》（局部）：纸本墨笔画。《搜尽奇峰打草稿》写山重水复、危崖险峻、小桥流水、村舍寂寥之景，是石涛最著名的传世作品之一。因卷中出现了疑似长城的建筑，故有学者认为此画描绘的是居庸关、八达岭附近的景色。此作皴法不一，章法无定，满纸墨点，千变万化，韵致生动，可谓前无古人、别开生面，为山水画开拓了新的意境。



# 四、云端看展



# (一) 中国山水画入门——选笔



## (二) 中国山水画入门——选墨

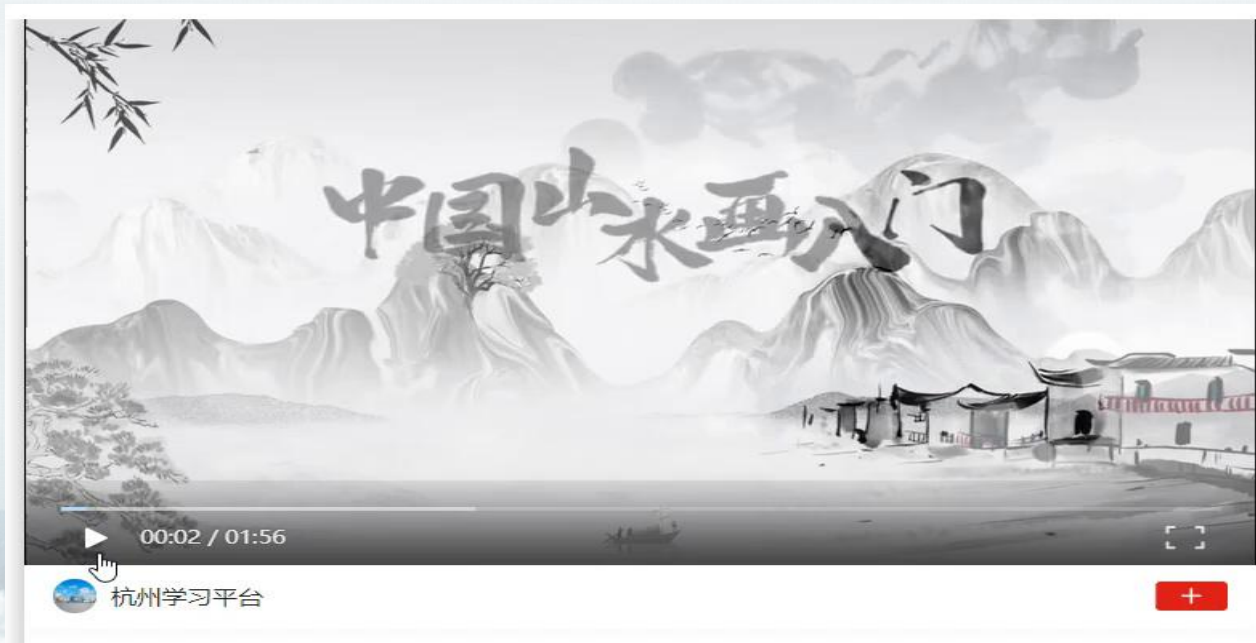


## (三) 中国山水画入门——选纸





## (四) 中国山水画入门——运笔



# 课后拓展

结合本节课内容，构思舞台背景设计中山水元素的表达方式。



感谢 您的欣赏

